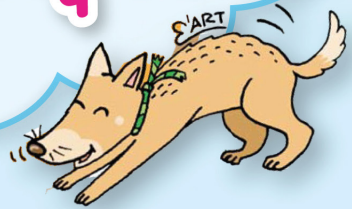




กรมควบคุมโรค
Department of Disease Control

คู่มือ
ประชาชน

คนเลี้ยงสุนัข



DDC 63027



จัดทำโดย : งานโรคติดต่อระหว่างสัตว์และคน กลุ่มพัฒนาวิชาการโรคติดต่อ
กองโรคติดต่อทั่วไป กรมควบคุมโรค กระทรวงสาธารณสุข
โทร 0 2590 3177-8

โทรสาร : 0 2965 9484

Email : zoo_cdc@yahoo.com

คู่มือประชาชนคนเลี้ยงสุนัข ได้ผ่านการตรวจประเมินและรับรอง
มาตรฐานผลิตภัณฑ์เพื่อการเฝ้าระวัง ป้องกัน ควบคุมโรคและภัยสุขภาพ
กรมควบคุมโรคแล้ว ณ วันที่ 23 กันยายน 2563

Rattana Theerawat, Wimwiga Sakchainanon, Onpirun Yurachai,
Ratanaporn Tangwangvivat, Jesadakorn Sripaoson. Dog owner hand-
book. 2nd ed. Nonthaburi):Department of Disease Control; 2020



คำนำ

สุนัขกัดคน เป็นปัญหาสาธารณสุขมาช้านาน ถึงเวลาแล้ว ที่ทุกคนต้องหันมาเอาใจใส่ เพราะนอกจากการบาดเจ็บ การป่วยจากโรคพิษสุนัขบ้า และเสียชีวิตได้ หากไม่ได้รับการดูแลบาดแผล และได้รับวัคซีนอย่างถูกต้อง

คนไทยมีความผูกพัน และเลี้ยงสุนัขเกือบทุกบ้าน หากผู้เลี้ยงสุนัขมีความรู้ความเข้าใจ มีความรับผิดชอบ ปัญหาต่าง ๆ ที่เกิดจากสุนัขจะลดลง แต่ถ้าปล่อยปละละเลย ขาดความเอาใจใส่ ขาดความรับผิดชอบต่อสุนัขก็จะนำภัยมาให้

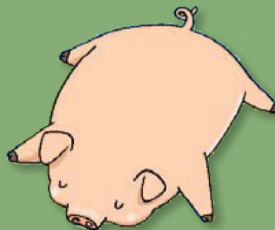
คู่มือประชาชนคนเลี้ยงสุนัข จัดทำขึ้นเพื่อให้ความรู้ เกี่ยวกับการเลี้ยงสุนัขอย่างถูกต้องตามหลักสังคม และวิธีการลดหรือ หลีกเลี่ยงไม่ให้ถูกสุนัขกัด เพื่อให้คนและสุนัขอยู่ร่วมกันอย่างมีความสุข ปลอดภัยไร้โรคพิษสุนัขบ้า โดยทุกภาคส่วนร่วมมือกันป้องกัน และ กำจัดโรคพิษสุนัขบ้าให้หมดไป ซึ่งตรงกับเป้าหมายขององค์การอนามัยโลก และองค์การโรคระบาดสัตว์ระหว่างประเทศที่จะกวาดล้างโรคพิษสุนัขบ้าให้หมดไปภายในปี 2563 และกำหนดให้วันที่ 28 กันยายน ของทุกปี เป็น **“วันป้องกันโรคพิษสุนัขบ้าโลก (World Rabies Day)”** ถึงเวลาแล้ว ที่ทุกคนต้องให้ความสำคัญ ใส่ใจ และให้ความร่วมมือกำจัดโรคพิษสุนัขบ้าให้หมดไปโดยเร็ว

กองโรคติดต่อทั่วไป
กรมควบคุมโรค



สารบัญ

| | |
|---|----|
| เรื่องนี้เรื่องใหญ่ (สุนัขกัดคน) | 1 |
| โรคพิษสุนัขบ้า | 2 |
| อาการที่พบในสัตว์ | 5 |
| การเกิดโรค | 7 |
| อาการที่พบในคน | 8 |
| ป้องกัน 3 ขั้นตอน | 9 |
| เก็บตัวอย่างชิ้นสูตรแบบถูกวิธี | 14 |
| สถานที่ปรึกษาปัญหาโรคพิษสุนัขบ้า หรือเมื่อโดนสุนัขกัด | 15 |
| กฎกติกา มารยาท 10 ข้อ สำหรับคนเลี้ยงสุนัข | 16 |
| บทลงโทษตามกฎหมายพระราชบัญญัติโรคพิษสุนัข พ.ศ. 2535 | 20 |
| กฎหมายอื่น ๆ ที่เกี่ยวข้อง | 21 |
| การจัดการสุนัข และแมลง ในภาชนะน้ำท่วม | 22 |
| ทำอย่างไรเมื่อพบโด-กระบือ สงสัยโรคพิษสุนัขบ้า | 25 |







คู่มือประชาชน คนเลี้ยงสุนัข

เรื่องนี้เรื่องใหญ่

สุนัขเป็นสัตว์เลี้ยงที่ใกล้ชิดมนุษย์มากที่สุด สุนัขที่กัดคนมีทั้งสุนัข มีเจ้าของและสุนัขที่ไม่มีเจ้าของ แต่จากรายงานพบว่า ส่วนใหญ่เป็นสุนัขมีเจ้าของ เมื่อสุนัขกัดคน ต่างก็โทษว่าสุนัขนิสัยไม่ดี สายพันธุ์ดุร้าย แต่ลึมนึก ไปว่าจุดเริ่มต้นน่าจะมาจากผู้เลี้ยง เพราะผู้เลี้ยงสุนัขควรฝึกสุนัขให้มันนิสัยดี เลี้ยงสุนัขให้ปลอดภัยต่อตนเองและผู้อื่น

หลายคนคงจำข่าวสุนัขกัดเด็กเสียชีวิตได้ หลังจากมีข่าวคนก็จะ ระวังที่จะเข้าใกล้สุนัขสายพันธุ์ดุ ๆ แต่พอนานวันเข้าก็ชักจะลึมน ๆ และ ขาดความระมัดระวังสุนัขทำร้ายคน ไม่ใช่เรื่องใหม่ “ประเทศไทยในแต่ละปีมีผู้ถูกสุนัขกัด ปัสไม่น้อยกว่า 1 ล้านคน ส่วนใหญ่กัดเป็นบาดแผลต้องไปรับวัคซีน แต่มีหลายรายโดยเฉพาะเด็กหรือผู้สูงอายุถูกกัดจนเสียชีวิตหรือเกิดอุบัติเหตุที่เกิดจากสุนัขหรือกลายเป็นโรคพิษสุนัขบ้า”



สุนัขมีจิตวิญญาณและต้องการความรักความอบอุ่นเช่นเดียวกับคน

หลักการเลี้ยงสุนัข ประกอบด้วย

- ต้องรักจริง เลี้ยงจริง และรับผิดชอบ
- คัดสายพันธุ์ และคัดเลือกชนิดสุนัขให้เหมาะสมกับครอบครัว
- ปฏิบัติต่อสุนัขด้วยความอ่อนโยนมีเมตตา ซึ่งจะมีผลช่วยให้ สุนัขลดความดุร้าย เข้าสังคมได้ ไม่กัดคนอื่นอย่างไร้เหตุผล
- เลี้ยงให้มีคุณภาพชีวิตที่ดี ทั้งอาหาร ที่อยู่ ให้วัคซีนป้องกัน โรคพิษสุนัขบ้า และโรคอื่น ๆ รวมถึงการคุมกำเนิดให้มีปริมาณที่สามารถ เลี้ยงดูได้อย่างดี

โรคพิษสุนัขบ้าเป็นปัญหาสำคัญ ปีหนึ่ง ๆ มีคนถูกกัดแล้วมารับการฉีดวัคซีนปีละ 500,000 ราย หากเจ้าของสุนัขมีจิตสำนึกที่ดี ในการเลี้ยงสุนัขปัญหา อันตราย และความเสียหายจากสุนัขจะไม่มี รวมทั้งไม่มีสุนัขจรจัดโรคพิษสุนัขบ้าก็จะหมดไปด้วย

โรคพิษสุนัขบ้า (Rabies)

หรือที่ชาวบ้านทั่วไปรู้จักกันว่า **โรคกลัวน้ำ** เกิดจากเชื้อไวรัสชื่อ เรบีส ไวรัส (Rabies Virus) มีรูปร่างคล้ายกระสุนปืน เมื่อเชื้อนี้เข้าสู่ร่างกายคนหรือสัตว์แล้วจะเดินทางไปตามเส้นประสาทเข้าสู่สมอง ที่สำคัญเมื่อเกิดอาการขึ้นแล้วไม่สามารถรักษาให้หายได้ ต้องเสียชีวิต ทุกราย แต่โรคนี้ป้องกันได้และสามารถทำให้หมดไปจากคนและสัตว์เลี้ยง ในหลายประเทศยังมีผู้เสียชีวิตในพื้นที่ที่ควบคุมโรคในสุนัขไม่ได้ในปี พ.ศ. 2549 (ค.ศ. 2006) กลุ่มสหวิชาชีพทั่วโลกได้ร่วมกันก่อตั้งองค์กร เพื่อการควบคุมโรคพิษสุนัขบ้า (Global Alliance for Rabies Control) ซึ่งต่อมา ได้มีการกำหนดให้มีวันป้องกันโรค พิษสุนัขบ้าโลกขึ้นในเดือนกันยายน เพื่อกระตุ้นให้ประชาชนตื่นตัวต่อการควบคุม โรคพิษสุนัขบ้า มีความรู้ความเข้าใจในการเลี้ยงสุนัขและการป้องกันควบคุมโรค



เพื่อการควบคุมโรคพิษสุนัขบ้า (Global Alliance for Rabies Control) ซึ่งต่อมา ได้มีการกำหนดให้มีวัน ป้องกันโรค พิษสุนัขบ้าโลกขึ้นในเดือนกันยายน เพื่อกระตุ้นให้ประชาชนตื่นตัวต่อการควบคุม โรคพิษสุนัขบ้า มีความรู้ความเข้าใจในการเลี้ยงสุนัข และการป้องกันควบคุมโรคพิษสุนัขบ้า ปัจจุบัน องค์การอนามัยโลก และ องค์การโรคระบาดสัตว์ ระหว่างประเทศ ร่วมสนับสนุน พร้อมใจกันกำหนดให้ วันที่ 28 กันยายนของทุกปี เป็นวันป้องกันโรคพิษสุนัขบ้าโลก



ไม่ได้เกิดกับสุนัขเท่านั้น

ชื่อของโรคทำให้เข้าใจกันผิดคิดว่าโรคนี้เกิดกับสุนัขเท่านั้น แท้ที่จริงแล้ว โรคนี้เกิดกับ สัตว์เลือดอุ่นด้วย โดยเฉพาะสัตว์เลี้ยงลูกด้วยนมทุกชนิด เช่น แมว ะนิ ลิง กระรอก กระแต หนู ค้างคาว แม้แต่สัตว์เศรษฐกิจอย่าง วัว ควาย ม้า สุกร พบในสัตว์ที่มีประวัติเคย ถูกสุนัขกัดมาก่อน หรือสัตว์ป่า ในเมือง ไทยพบว่า สุนัขเป็นตัวแพร่เชื้อที่สำคัญ มากที่สุด มากกว่าร้อยละ 95 สุนัขเป็น สาเหตุของการเสียชีวิต รองลงมา คือ แมว





การติดต่อ

สุนัขและแมวที่ป่วยด้วยโรคพิษสุนัขบ้าสามารถแพร่เชื้อได้ทางน้ำลายเพราะเชื้อจะออกในน้ำลายระยะตั้งแต่ 1-7 วัน ก่อนแสดงอาการจนกระทั่งตาย คนเราจะติดเชืื่อนี้ ก็ต่อเมื่อ

- ถูกสัตว์ที่เป็นโรคนี้นกัดหรือข่วน
- ถูกสัตว์ที่เป็นโรคนี้นเลียหรือน้ำลายสัตว์กระเด็นเข้าบาดแผล รอยขีดข่วน เยื่อเมือกหรือเยื่อぶตา จมูก ปาก (ถ้าน้ำลายถูกผิวหนังปกติ ไม่มีรอยข่วนหรือบาดแผล ไม่มีโอกาสติดโรค)
- การติดต่อโดยการหายใจ มีโอกาสน้อยมาก ยกเว้นมีเชื้อในอากาศเป็นจำนวนมาก เช่น ในถ้ำค้างคาว
- การติดต่อโดยการกินเกิดขึ้นได้ยาก เช่นเดียวกับการติดต่อ จากคนไปสู่คน ในธรรมชาติก็ไม่เคยมีรายงานเช่นกัน



อาการที่พบในสัตว์

ส่วนใหญ่สุนัข แมว วัว ควาย มีระยะฟักตัวไม่เกิน 6 เดือน

ระยะเริ่มแรก มีอาการประมาณ 2 - 3 วัน โดยสุนัขจะมีอารมณ์ และอุปนิสัยเปลี่ยนไปจากเดิม เช่น สุนัขที่ชอบคลุกคลีกับเจ้าของ จะปลีกตัว ออกไป หลบซุกตัวเงียบ ๆ มีอารมณ์หงุดหงิด ตัวที่เคยกั้วคน ก็จะกลับมาคลอเคลีย เริ่มมีไข้เล็กน้อย ม่านตาขยายกว้างกว่าปกติ การตอบสนองต่อแสงของตาลดลง กินข้าวกินน้ำน้อยลง ลักษณะการเคี้ยว หรือกลืนผิดปกติ

ระยะตื่นเต้น คือ เริ่มมีอาการทางประสาท สุนัขจะกระวนกระวาย ตื่นเต้น หงุดหงิด ไม่อยู่นิ่ง กัดแทะสิ่งของ สิ่งแปลกปลอม กัดทุกอย่าง ไม่เลือกหน้า ถ้ากักขัง หรือล่ามไว้จะกัดกรงหรือโซ่จนเลือดกลบปาก โดยไม่เจ็บปวด เสียงเห่าหอนจะเปลี่ยนไป ตัวแข็ง

ระยะอัมพาต สุนัขจะมีดวงห้อยตก ลิ้นมีสีแดงคล้ำห้อยออกนอกปาก น้ำลายไหล และไม่สามารถใช้ลิ้นได้เลย สุนัขอาจแสดงอาการขยอก หรือ ขยอนคล้าย มีอะไรอยู่ในลำคอ ขาอ่อนเปลี้ย ทรงตัวไม่ได้ ล้มแล้วลุกไม่ได้ อัมพาตทั่วตัวอย่างรวดเร็วและตายในที่สุด อาการสุนัขบ้ามีทั้งแบบดุร้าย และแบบซึม

สุนัข ที่แสดงอาการแบบดุร้าย จะแสดงอาการในระยะตื่นเต้น ให้เห็นเด่นชัดและยาวนาน แต่จะแสดงอาการในระยะอัมพาตสั้นมาก ส่วนสุนัขที่แสดงอาการแบบซึม จะแสดงอาการในระยะตื่นเต้นสั้นมาก จนไม่ทันสังเกตเห็นแต่จะแสดงอาการในระยะอัมพาตเด่นชัด

แมว อาการคล้ายสุนัขแต่ไม่ชัดเจนและพบอาการแบบดุร้าย มากกว่าแบบซึม สุนัขและแมวที่เป็นโรคพิษสุนัขบ้าจะแสดงอาการป่วย จนกระทั่งตายไม่เกิน 10 วัน

โค กระบือ อาการจะตื่นเต้น กระสับกระส่าย เดินเซเซ มักมีอาการคล้ายมีอะไรติดคอ น้ำลายไหลยืด ท้องอืดป่อง อัมพาตและตาย

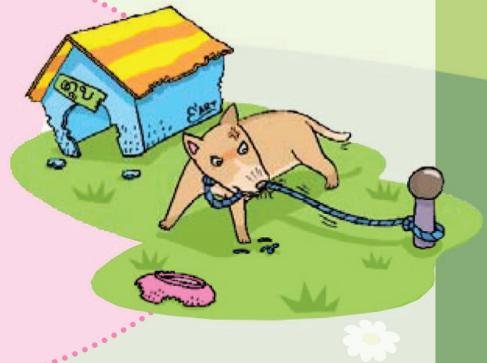


รู้ได้อย่างไรว่าสุนัขหรือแมวกัด กัด ไม่เป็นโรคพิษสุนัขบ้า

ต้องมีปัจจัยสนับสนุนอย่างน้อย 5 ข้อคือ

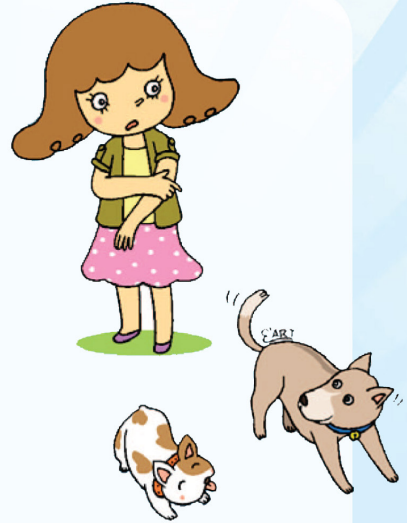
1. สุนัขได้รับการฉีดวัคซีนป้องกันโรคพิษสุนัขบ้าเป็นประจำทุกปี หรือเคยฉีดวัคซีนมาแล้วอย่างน้อย 2 ครั้ง ครั้งหลังสุด ไม่เกิน 1 ปี
2. สุนัขได้รับการเลี้ยงดูอย่างดี อยู่ใน บริเวณ ร้วรอบขอบชิด ทำให้มีโอกาสสัมผัสสัตว์อื่นน้อย
3. สุนัขมีอาการปกติ ยังกินน้ำกินอาหารได้
4. ถูกกัดโดยมีเหตุในมโน เช่น ไปทำให้สุนัขโกรธ/ตกใจ/เจ็บปวด/ เข้าเขตพื้นที่ของสุนัข หรือสุนัขนั้นชอบกัดคนเป็นประจำ
5. สามารถกักขังสุนัขไว้ดูอาการได้ (ถ้าภายใน 10 วันสุนัขยังคง มีอาการปกติ ถือว่าไม่บ้า)

“กรณีสุนัขกัดแล้วหนีหาย
ไม่สามารถติดตามดูอาการได้
ไม่ปรากฏเจ้าของ
ไม่ทราบประวัติที่แน่นอน
ให้ถือเสมือนว่า
มีเชื้อโรคพิษสุนัขบ้า”



การเกิดโรค

เมื่อเชื้อโรคพิษสุนัขบ้าเข้าสู่ร่างกาย โดยการถูกกัด ข่วนหรืออื่นๆ เชื้อจะยังคงอยู่ บริเวณนั้นระยะหนึ่ง โดยเพิ่มจำนวนในกล้ามเนื้อ แล้วเข้าทางปลายประสาท เดินทางไปยังประสาท ส่วนกลางและเข้าสู่สมองเพิ่มจำนวนมากขึ้น พร้อมทั้งทำลายเซลล์สมองของคนเรา ทำให้เกิดอาการ ผิดปกติทางสมองและระบบประสาท



ระยะฟักตัวของโรค

หมายถึง ระยะเวลาตั้งแต่เชื้อเข้าสู่ร่างกาย จนกระทั่งเกิดอาการ บางรายอาจนานเกิน 1 ปี บางรายอาจเร็วเพียง 4 วัน แต่โดยเฉลี่ย 3 สัปดาห์ถึง 4 เดือน ทั้งนี้ขึ้นอยู่กับ

1. จำนวนเชื้อที่เข้าไป (บาดแผลใหญ่ ลึกหรือมีหลายแผล มีโอกาสที่เชื้อจะเข้าไปได้มาก)

2. ตำแหน่งที่เชื้อเข้าไป (ถ้าอยู่ใกล้สมองมาก เชื้อก็จะเดินทางไปถึงสมองได้เร็วหรืออยู่ในที่มีปลายประสาทมาก เช่น มือหรือเท้า เชื้อก็จะเข้าสู่ระบบประสาทได้ง่าย)

3. อายุคนที่ถูกกัด (เด็กและคนชราจะมีความต้านทานของโรคต่ำกว่าคนหนุ่มสาว)

4. สายพันธุ์ของเชื้อ ถ้าเป็นสายพันธุ์จากสัตว์ป่า จะมีการรุนแรงกว่าสายพันธุ์จากสุนัข

อาการที่พบในคน

สำหรับอาการของคนที่ได้รับเชื้อโรคพิษสุนัขบ้า ส่วนใหญ่มีอาการ ดังนี้

- ไข้ต่ำๆ เจ็บคอ เบื่ออาหาร อ่อนเพลีย
- คับบริเวณแผลที่ถูกกัด แสบๆ ร้อนๆ บางคนคันมาก เกาจนกลายเป็นแผลอักเสบ
- กลัวแสง กลัวลม ไม่ชอบเสียงดัง เพ้อ กระวนกระวาย หนาวสั่น ตาเบิกโพลง
- กลืนลำบาก โดยเฉพาะของเหลว จะเกิดอาการปวดเกร็ง จำทำให้ไม่ยอมดื่มน้ำ จึงมีชื่อเรียกอีกชื่อหนึ่งว่า “โรคกลัวน้ำ”
- มีอาการสมองอักเสบ และไขสันหลังอักเสบ



ป้องกัน 3 ขั้นตอน

การป้องกันไม่ให้มีผู้เสียชีวิตด้วยโรคพิษสุนัขบ้ามี 3 ขั้นตอน

ขั้นตอนที่ 1 ป้องกันและควบคุมไม่ให้สัตว์ป่วยเป็นโรคพิษสุนัขบ้า
เป็นการป้องกันที่ดีที่สุด ประเทศไทยถ้าควบคุมโรคในสุนัขได้สำเร็จ คนและสัตว์อื่น ๆ จะปลอดภัยจากโรคภัยนี้

ขั้นตอนที่ 2 ป้องกันไม่ให้สุนัขกัด ขณะนี้ยังมีสุนัขที่เป็น โรคพิษสุนัขบ้าอยู่ทั่วไป การหลีกเลี่ยงไม่ให้ถูกสุนัขกัดจะลดอัตราเสี่ยง ต่อการได้รับเชื้อ

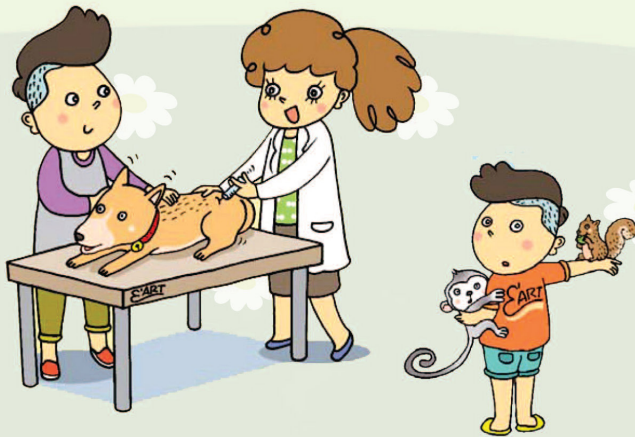
ขั้นตอนที่ 3 การป้องกันอย่างถูกต้องหลังถูกสุนัขกัด ต้องรู้วิธีป้องกันตนเอง ให้รอดพ้นจากการเป็นโรคพิษสุนัขบ้าเมื่อถูกกัด



ขั้นตอนที่ 1 ป้องกันและควบคุมไม่ให้สุนัขป่วยเป็นโรคพิษสุนัขบ้า

โรคพิษสุนัขบ้าเป็นโรคที่ร้ายแรงยังไม่มียารักษาให้หายได้ และมีระบาดอยู่ทั่วไป ทางที่ดีที่สุดคือ เราควรป้องกันและควบคุมโรคในสัตว์ ก่อนมาถึงคน ดังนี้

- 1.1 พาไปฉีดวัคซีนป้องกันโรคพิษสุนัขบ้า
เมื่ออายุ 2 - 4 เดือน แล้วฉีดกระตุ้นอีกครั้งตามกำหนดนัด และฉีดซ้ำทุกปี เลี้ยงไว้ในบริเวณที่มีรั้วรอบขอบชิดเพื่อลดการสัมผัสกับสัตว์อื่นนอกบ้าน
- 1.2 ไม่นำสัตว์ป่ามาเลี้ยง ถ้าเกิดลูกสุนัขมาเลี้ยงก็ต้องรีบนำไปฉีดวัคซีน และปรึกษาสัตวแพทย์ก่อน เพราะอาจมีเชื้อพิษสุนัขบ้าติดมา
- 1.3 ต้องช่วยกันลดจำนวนสุนัขที่ไม่มีเจ้าของ หรือสุนัขไม่มีผู้รับผิดชอบ โดยหาทางคุมกำเนิดสุนัขเหล่านั้น และต่อต้านผู้ที่นำสุนัขไปปล่อย
- 1.4 พบเห็นสัตว์สงสัยเป็นบ้า ต้องแจ้งเจ้าหน้าที่ปศุสัตว์หรือเจ้าหน้าที่องค์การปกครองส่วนท้องถิ่น (อปท.) หรือช่วยกันจับทำลาย (ระวังอย่าให้ถูกกัด) และนำหัวส่งตรวจชันสูตร



ขั้นตอนที่ 2 ลดความเสี่ยงจากการถูกสุนัขกัด แบ่งเป็น

2.1 การดูแลสุนัขอย่างถูกต้องไม่ให้ไปกัดคน กรณีสุนัขมีเจ้าของ ต้องเลี้ยงให้สุนัขมีนิสัยดี มีคุณภาพชีวิตที่ดี เลี้ยงแล้วมีความสุข ปลอดภัย ทั้งคนและสุนัข ทั้งนี้เจ้าของสุนัขจะต้องมีจิตสำนึกในการเลี้ยงสุนัข เลี้ยงด้วยความรัก สอนให้สุนัขเชื่อฟังคำสั่งง่าย ๆ เอาใจใส่ รู้จักคุมก่าเน็ด ไม่ให้มีสุนัขมากเกินไปเกินความต้องการ พร้อมทั้งต้องเคารพสิทธิของผู้อื่น ระมัดระวังไม่ให้สุนัขไปก่อความเดือดร้อนรำคาญ หรือก่ออันตรายแก่ผู้อื่น ข้อสำคัญควรปฏิบัติตามหน้าที่ของเจ้าของหรือผู้เลี้ยงสุนัขพึงรับผิดชอบ (ตามกฎหมายกฏกติกา มารยาท 10 ข้อ สำหรับผู้เลี้ยงสุนัข หน้า 16-17)





2.2 การดูแลสุนัขอย่างถูกต้องไม่ให้ไปกัดคน กรณีสุนัขไม่มีเจ้าของ องค์กรปกครองส่วนท้องถิ่น ทั้งเทศบาลและอบต. ต้องรับผิดชอบดูแลให้มีระเบียบ ป้องกันไม่ให้มีสุนัขเหล่านี้เพิ่มขึ้น จัดการ ไม่ให้สุนัขไปก่อความรำคาญ หรือทำอันตรายแก่ผู้สัญจรไปมา หรือจัดหา สถานที่พักพิงให้

2.3 การหลีกเลี่ยงไม่ให้ถูกสุนัขกัดทำได้ง่าย

เน้นการระมัดระวังเมื่อเล่นหรือใกล้สุนัขโดยปฏิบัติ ดังนี้ ตามหลัก 5 ย.

- ย.1 อย่าแหย** ไม่แหยสุนัขให้โมโห
- ย.2 อย่าเหยียบ** ไม่เหยียบ (หาง ต้ว ขา) สุนัข ไม่ทำให้สุนัขเจ็บหรือตกใจ
- ย.3 อย่าแยก** ไม่ไปแยกสุนัขที่กำลังกัดกันด้วยมือเปล่า
- ย.4 อย่าหยิบ** ไม่หยิบจานข้าว ขณะสุนัขกำลังกินอาหาร
- ย.5 อย่ายุ่ง** ไม่ยุ่ง หรือคลุกคลีกับสุนัขนอกบ้าน
สุนัขไม่มีเจ้าของหรือสุนัขที่ไม่ทราบประวัติ
แน่นอน และ ไม่ควรให้สุนัขเลียมือ
หรือใช้มือล้วงคอช่วยเหลือ สุนัขที่ทำท่าคล้าย
มีอะไรติดคอโดยไม่แน่ใจว่าสุนัขกลืนอะไร
ลงไป

ให้ระลึกเสมอว่า หากถูกสุนัขโดยเฉพาะลูกสุนัขกัดหรือข่วน แม้เพียงรอยถลอกให้บอกพ่อ แม่ ผู้ปกครอง หรือครูทันที



ปฏิบัติกร 5 ย.
อย่าแหย อย่าเหยียบ อย่าแยก
อย่าหยิบ อย่ายุ่ง

ขั้นตอนที่ 3 เมื่อถูกกัดทำอย่างไร : การป้องกันอย่างถูกต้องหลังถูกกัด

ถ้าถูกสุนัขกัด หรือสงสัยว่าสุนัขกัด ข่วน หรือเลีย ตามบาดแผลให้
รีบปฏิบัติดังนี้

- 3.1 รีบล้างแผลให้เร็วที่สุดด้วยสบู่และน้ำสะอาดหลาย ๆ ครั้ง
ซึ่งเป็นวิธีที่ดีที่สุดในการป้องกันการติดเชื้อ เพราะจะทำให้ เชื้อโรค
ต่าง ๆ ที่บริเวณนั้นหลุดออกจากแผลไปตามน้ำไม่ว่า จะเป็นเชื้อ
โรคพิษสุนัขบ้า หรือเชื้อโรคอื่น ๆ แล้วเช็ดแผล ให้แห้ง ใส่ยาฆ่าเชื้อ
เช่น โพวิโดนไอโอดีน ถ้าไม่มีอาจใช้ แอลกอฮอล์ 70% หรือทิงเจอร์
ไอโอดีน หรือยาฆ่าเชื้ออื่น ๆ แทน
- 3.2 ต้องจดจำลักษณะและสังเกตอาการสัตว์ที่กัด รวมทั้งติดตาม สืบหาเจ้าของ
เพื่อซักถามประวัติการฉีดวัคซีนป้องกัน โรคพิษสุนัขบ้า ที่มาของสัตว์
และสังเกตอาการสัตว์ที่กัด 10 วัน (สุนัขคอกเดียวกัน พันธุ์เดียวกัน
สีเดียวกัน ลักษณะ คล้ายคลึงกัน อาจจำผิดตัวได้)
- 3.3 ไปพบแพทย์เพื่อรับการป้องกันรักษาที่ถูกต้อง ถ้ามีความเสี่ยงต่อโรค
พิษสุนัขบ้า แพทย์จะฉีดวัคซีนป้องกันโรคพิษสุนัขบ้า โดยต้องรับวัคซีน
ตามที่แพทย์ระบุให้ครบชุด ในปัจจุบันไม่ต้องฉีดรอบสะดือทุกวันเหมือน
แต่ก่อนแล้ว ฉีดเพียง 4 - 5 เข็ม ฉีดได้ทั้งในเด็กและสตรีมีครรภ์

ถูกกัดรีบล้างแผล
ใส่ยา กักหมา หามขอ
ฉีดวัคซีนต่อให้ครบชุด



เก็บตัวอย่างชั้นสูตรแบบถูกวิธี

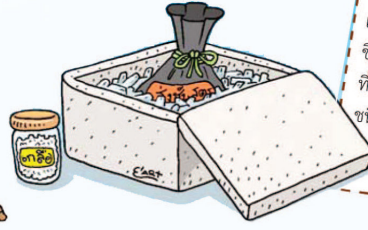
1. ถ้าเป็นสัตว์เล็กอย่างกระรอก กระจ่าง แมว ส่งชั้นสูตร ได้ทั้งตัว แต่ถ้าเป็นสัตว์ใหญ่อย่างสุนัข สุนัข วัว ต้องตัดเฉพาะส่วนหัวไปชั้นสูตร
2. ผู้ตัดหัวสัตว์จะต้องไม่มีบาดแผลที่มือ และต้องสวมถุงมือยาง หรือถุงพลาสติกที่กันน้ำได้ขณะทำการตัด
3. นำถุงพลาสติกครอบปากสุนัขก่อนลงมือตัด เป็นการป้องกัน น้ำลายสัตว์ กระเด็น จากนั้นใช้มีดคม ๆ ตัดตรงรอยข้อต่อระหว่างหัวกับคอ รวบถุงพลาสติกที่ครอบปากสุนัขไว้ และนำใส่ลงในถุงพลาสติก หนา ๆ อีกชั้น รัดปากถุงให้แน่น ห่อด้วยกระดาษหนังสือพิมพ์หนา ๆ ใส่ ถุงพลาสติกหนา รวบปากถุงรัดให้แน่น (ห้ามแช่หัวสัตว์ในฟอร์มาลิน จะทำให้เนื้อสมองแข็ง แยกเชื้อไม่ได้ ผลการตรวจอาจคลาดเคลื่อน)



4. นำถุงนี้ใส่ลงในถังพลาสติก ถังโลหะ หรือกล่องโฟม อย่งใด อย่งหนึ่งที่มีน้ำแข็งรองอยู่กันถึงประมาณ 1/4 แล้วเทน้ำแข็งกลบอีกครั้ง เพื่อรักษาตัวอย่างไม่ให้เน่า (ห้ามใส่เกลือหรือแช่แข็ง จะทำให้ใช้เวลา ในการตรวจนานขึ้นและผลตรวจอาจไม่ดีเท่าที่ควร

5. นำส่งห้องชั้นสูตรโรคโดยเร็วที่สุดภายใน 24 ชั่วโมง

**พบสัตว์ที่สงสัยอาจเป็นโรคพิษสุนัขบ้า
เมื่อตายลง ต้องส่งตรวจทันที**



แบบฟอร์มการส่งตัวอย่าง
ชื่อผู้ส่ง.....
ที่อยู่.....โทรศัพท์.....
ชนิดสัตว์.....

6. กรอกข้อมูลในแบบส่งตัวอย่างตรวจให้ครบถ้วน เกี่ยวกับ ชนิดสัตว์ สี อายุ การฉีดวัคซีน การกักคนหรือสัตว์อื่น รวมทั้งชื่อที่อยู่ของผู้ต้องการผลขั้นสุดท้ายหรือเจ้าของ ติดไว้ด้วย ป้องกันการสลับตัวอย่าง และเจ้าหน้าที่สามารถติดต่อได้รวดเร็ว

ส่วนซากถุงมือยาง หรือถุงพลาสติก ควรเผาหรือฝังให้ลึกอย่างน้อย 50 เซนติเมตร ป้องกันสัตว์อื่นคุ้ยเหยีย มีดหรืออุปกรณ์อื่นให้ทำความสะอาด ด้วยน้ำยาฆ่าเชื้อแล้วทิ้งแต่เดี๋ยวก่อนใช้ หรือต้มในน้ำเดือดนาน 30 นาที

สถานที่รักษาปัญหาโรคพิษสุนัขบ้า หรือเมื่อโดนสุนัขกัด

- สายด่วน กรมควบคุมโรค 1422
- กรมควบคุมโรค กระทรวงสาธารณสุข
โทร 0 2590 3177-8, 0 2965 9485
- กรมปศุสัตว์ กระทรวงเกษตรและสหกรณ์
โทร 0 2653 4444 ต่อ 4161-2
- สถานเสาวภา สภากาชาดไทย โทร 0 2252 0161-4 ต่อ 127
- คณะสัตวแพทยศาสตร์ คณะแพทยศาสตร์ ทุกมหาวิทยาลัย
- สำนักงานสาธารณสุขจังหวัด และปศุสัตว์จังหวัด
- สำนักงานสาธารณสุขอำเภอ และปศุสัตว์อำเภอ
- โรงพยาบาลและสถานบริการสาธารณสุขทุกแห่ง

กฎกติกา มารยาท 10 ข้อ สำหรับผู้เลี้ยงสุนัข

1. พาสุนัขไปรับการฉีดวัคซีนป้องกันโรคพิษสุนัขบ้าทุกปี (ปีแรกควรฉีด 2 ครั้ง) ตามพระราชบัญญัติโรคพิษสุนัขบ้า พ.ศ. 2535 กำหนด ให้นำสุนัขที่เลี้ยงไว้ไปรับการฉีดวัคซีนป้องกันโรคพิษสุนัขบ้าครั้งแรก เมื่อสุนัขมีอายุ 2 - 4 เดือน ผู้ใดฝ่าฝืนต้องระวางโทษปรับไม่เกิน 200 บาท

2. ไม่ปล่อยสุนัขไปเล่นพ่วนในที่สาธารณะตามลำพัง ทุกครั้งที่นำ สุนัขออกนอกบ้านต้องใส่สายจูง ถ้าสุนัขดูควรสวมเครื่องป้องกันสุนัขกัด เลี้ยงสุนัขให้อยู่ในบริเวณที่มีรั้วกั้นไม่ให้ออกมานอกบ้าน หรือผูกล่้ามไว้ และถ้าออกนอกบ้านต้องใส่สายจูง

3. มีการคุมกำเนิดสุนัข เพื่อป้องกันการมีสุนัขมากเกินไป

4. ฝึกสุนัขให้อยู่ในระเบียบ เชื้อฟังคำสั่งง่าย ๆ เพื่อควบคุมให้อยู่ร่วมกันกับคนอย่างปลอดภัย

5. ไม่ข่มขู่สุนัขให้โมโห จะทำให้สุนัขระแวงและมินิสัยชอบกัด

6. จัดการดูแลสุนัขให้มีคุณภาพชีวิตที่ดี เช่น รักษาความสะอาด ให้แก่สุนัข สม่ำเสมอ ดูแลความสะอาดให้ปราศจากเห็บ หมัด ทำความสะอาด ที่นอนสุนัข ถ่ายพยาธิและฉีดวัคซีนป้องกัน โรคต่าง ๆ

7. อย่าปล่อยให้สุนัขถ่ายสกปรก บนทางเท้า ถนน สนามหญ้า หรือที่สาธารณะ ถ้าสุนัขถ่ายในบริเวณดังกล่าวเจ้าของควรเก็บ และนำไปทิ้งให้เรียบร้อย ควรฝึกให้ถ่าย เป็นเวลา และเป็นที่ เช่น ในกระบะทราย บนหนังสือพิมพ์ ฯลฯ



8. ถ้าสุนัขของท่านถูกสุนัขตัวอื่นกัด ก็ต้องรีบปรึกษาสัตวแพทย์ หรือเจ้าหน้าที่สาธารณสุข พร้อมขอข้อมูลและหลักฐานการฉีดวัคซีนป้องกัน โรคพิษสุนัขจากเจ้าของสุนัขที่มากัด

9. ไม่ผลักรถให้ล้มควม โดยนำสุนัขที่ไม่ต้องการไปปล่อยทิ้ง

10. เมื่อสุนัขที่เลี้ยงไปกัดผู้อื่น เจ้าของสุนัขต้องปฏิบัติดังนี้

- ควบคุมและแยกสุนัขออกจากการจู่โจมทันที โดยนำไปกักขังผูกหรือล่ามไว้
- ดูแผลบาดแผลผู้ถูกกัด โดยล้างแผลด้วยสบู่และน้ำทันที แล้วจึงพาไปพบแพทย์
- ให้ข้อมูลสำคัญเกี่ยวกับสุนัขที่กัด เช่น ประวัติการฉีดวัคซีนป้องกันโรคพิษสุนัขบ้า และประวัติที่มาจากสุนัขให้กับผู้เสียหาย และแพทย์ผู้ดูแลรักษา
- วิเคราะห์พฤติกรรมสุนัข และหาทางป้องกันไม่ให้เกิดซ้ำผู้คนอื่นอีกต่อไป
- การปล่อยสุนัขออกไปทำอันตรายแก่บุคคล หรือทำความเสียหายต่อทรัพย์สินผู้อื่น มีโทษทางแพ่งและอาญา



รับมือขอต่อสังคมง่าย ๆ โดย

1. หยุดนำสุนัขไปทิ้ง
2. พบสุนัขกัดคน สงสัยอาจเป็นโรคพิษสุนัขบ้ารีบแจ้งเจ้าหน้าที่
3. ไม่ปล่อยสุนัขพ่นพาวนในที่สาธารณะโดยไม่ควบคุมดูแล



ท่านรู้หรือไม่ว่า

1. นำสุนัขไปรับการฉีดวัคซีนครั้งแรกเมื่ออายุ 2-4 เดือน และ ครั้งต่อไปตามที่กำหนดในใบรับรองการฉีดวัคซีนป้องกันโรคพิษสุนัขบ้า
2. เมื่อสัตว์ได้รับการฉีดวัคซีนแล้ว ให้ติดเครื่องหมายประจำตัว และเก็บใบรับรองการฉีดไว้ หากชำรุดหรือสูญหายให้แจ้งต่อสัตวแพทย์ เพื่อขอรับเครื่องหมายหรือใบรับรองดังกล่าวแทนของเดิม กรณีนี้เจ้าของ จะต้องเสียค่าธรรมเนียมตามอัตราที่กำหนดในกฎหมายกระทรวง
3. ดูแลสุนัขของตน ไม่ปล่อยสุนัขออกมาในที่สาธารณะ (เจ้าหน้าที่ มีสิทธิจับสุนัขที่ไม่มีเครื่องหมายประจำตัวทั้ง 5 วัน ถ้าไม่มีผู้ไปรับเจ้าหน้าที่ มีสิทธิทำลายได้)
4. ให้ความร่วมมือเจ้าหน้าที่ที่จะเข้าไปในโรงเรียน เพื่อ
 - 4.1 สอบถามจำนวนเพศ พันธุ์ อายุ สัตว์
 - 4.2 ฉีดวัคซีนแก่สุนัขที่ยังไม่ได้รับการฉีดวัคซีนตามกำหนดกรณีนี้ เจ้าของสัตว์ต้องเสียค่าธรรมเนียมเป็น 2 เท่า ของปกติ

4.3 สุนัขตายไม่ทราบสาเหตุให้นำส่งตรวจทั้งตัว

4.4 สั่งให้เจ้าของทำลายซากสุนัข

5. แจ้งต่อสัตวแพทย์หรือเจ้าหน้าที่สาธารณสุขภายใน 24 ชั่วโมง เมื่อสุนัข ถูกสัตว์อื่นที่สงสัยว่าเป็นโรคพิษสุนัขบ้ากัดและต้อง

5.1 ผูกมัดหรือกักขัง เพื่อเฝ้าสังเกตอาการสุนัขนั้นไว้ ไม่น้อยกว่า 45 วัน หรือ 6 เดือน แล้วแต่กรณี

5.2 ถ้าสุนัขมีอาการของโรคพิษสุนัขบ้า ให้รีบแจ้งต่อพนักงาน เจ้าหน้าที่ หรือเจ้าพนักงานท้องถิ่นภายใน 24 ชั่วโมง

5.3 ในระหว่างดูอาการ ถ้าสุนัขสูญหายหรือตายให้แจ้งต่อพนักงาน เจ้าหน้าที่ หรือเจ้าพนักงานท้องถิ่นภายใน 24 ชั่วโมง

6. ให้ความร่วมมือกับสัตวแพทย์ เมื่อมีการตรวจยานพาหนะ โรงเรือนหรือ สถานที่ในกรณีที่สัตวแพทย์ได้รับแจ้งหรือสงสัยว่า สุนัข ที่เป็นโรคพิษสุนัขบ้าอยู่ในที่ ดังกล่าว

6.1 ถ้าสุนัขไม่มีอาการของโรคพิษสุนัขบ้า และได้รับการฉีดวัคซีน แล้ว แต่สัตวแพทย์เห็นว่าควรฉีดอีก เจ้าของไม่ต้องเสีย ค่าธรรมเนียม

6.2 ถ้าสัตว์ยังไม่ได้ฉีดตามกำหนด เจ้าของต้องเสียค่าธรรมเนียม เป็น 2 เท่าของที่กำหนด

7. ในการโอนกรรมสิทธิ์สุนัขที่ได้รับการฉีดวัคซีนแล้ว เจ้าของ ต้องมอบ เครื่องหมายและใบรับรองการฉีดวัคซีนแก่ผู้รับโอนด้วย

8. ไม่จำหน่าย จ่าย โอนสุนัขที่อยู่ระหว่างเฝ้าสังเกตอาการ โรคพิษสุนัขบ้า

บทลงโทษตามพระราชบัญญัติ โรคพิษสุนัขบ้า พ.ศ. 2535

1. ผู้ใดฝ่าฝืนไม่นำสัตว์ไปรับการฉีดวัคซีน ต้องระวางโทษ ปรับไม่เกิน 200 บาท
2. ผู้ใดมีเครื่องหมายแสดงว่าฉีดวัคซีนปลอม ต้องระวางโทษ จำคุกไม่เกิน 1 เดือน หรือปรับไม่เกิน 1,000 บาท หรือทั้งจำทั้งปรับ
3. ผู้ใดไม่แจ้งว่าสุนัขที่เลี้ยงไว้ มีอาการโรคพิษสุนัขบ้าหรือ สุนัขบ้ากัด หรือไม่ยอมทำลายสุนัขเป็นโรคพิษสุนัขบ้า หรือไม่กักขังสุนัข ที่สงสัยเป็นโรค (ตามที่สัตวแพทย์สั่ง) ต้องระวางโทษจำคุกไม่เกิน 3 เดือน หรือปรับไม่เกิน 3,000 บาท หรือทั้งจำทั้งปรับ
4. ผู้ใดขัดขวาง หรือไม่อำนวยความสะดวกในการจับสุนัขไม่มีเจ้าของในสาธารณะ หรือต่อการที่สัตวแพทย์เข้าไปสอบถามข้อมูลสุนัข เข้าไปตรวจสุนัขที่สงสัยเป็นโรค หรือทำลายสุนัขที่เป็นโรคนี้ต้องระวางโทษ จำคุกไม่เกิน 1 เดือน หรือปรับไม่เกิน 1,000 บาท หรือทั้งจำทั้งปรับ



กฎหมายอื่นๆ ที่เกี่ยวข้อง

ทางแพ่ง คือ ต้องชดเชยค่าเสียหาย เช่น ค่ารักษาพยาบาล บาดแผล ค่าวัคซีน ค่าซีรัมป้องกันพิษสุนัขบ้า ค่าวัคซีนป้องกัน บาดทะยัก เป็นต้น ถ้าผู้ถูกกัดเสียชีวิตด้วยโรคพิษสุนัขบ้า อาจต้อง เสียค่าปลงศพรวมไปถึงค่าอุปกรณ์เลี้ยงดูบุตรให้แก่ฝ่ายที่เสียหาย

ทางอาญา โทษขั้นต่ำจำคุกไม่เกิน 1 เดือน หรือปรับไม่เกิน 1,000 บาท หรือทั้งจำทั้งปรับ

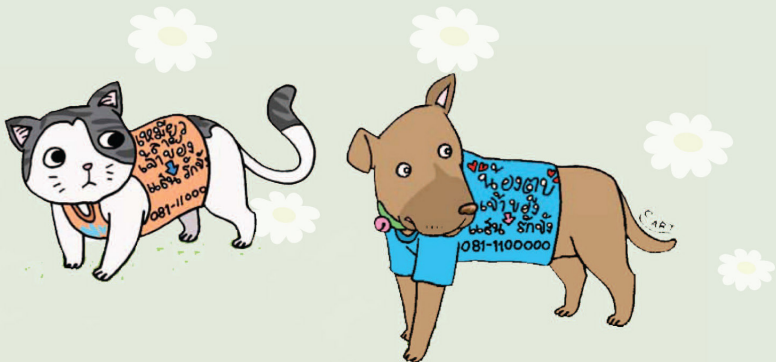
ทั้งนี้ พิจารณาตามลักษณะของบาดแผลและอันตราย ที่เกิดขึ้น หากบาดแผลฉกรรจ์หรือทำให้ถึงแก่ชีวิตก็จะได้รับ โทษสูงขึ้น

นอกจากนี้ ในแต่ละท้องที่จะมีกฎหมายประจำท้องถิ่น เช่น เทศบัญญัติ ข้อบังคับ อบต. ข้อบังคับจังหวัด เรื่องการควบคุมการเลี้ยง หรือปล่อยสัตว์ อาศัยความตามมาตรา 29 มาตรา 30 แห่งพระราชบัญญัติ การสาธารณสุข พ.ศ. 2535 ควบคุมการเลี้ยงสัตว์และการปล่อยสัตว์ ในสาธารณะ ซึ่งจะห้ามมิให้นำสุนัข หรือ สัตว์อื่นมาปล่อยเล่นพาดนในพื้นที่ หนึ่งพื้นที่ใดได้ แล้วแต่ท้องถิ่นจะเห็นสมควรหรือ บางพื้นที่อาจจำกัด จำนวนการเลี้ยงสุนัขได้ด้วย

การจัดการสุนัขและแมวในภาวะน้ำท่วม

ระยะก่อนน้ำท่วม ผู้เลี้ยงควรปฏิบัติต่อสัตว์ ดังนี้

1. เจ้าของควรเขียนชื่อและเบอร์โทรศัพท์ติดไว้กับสุนัข สำหรับกรณี สุนัขพลัดหลง
2. จัดเตรียมอาหารสัตว์และน้ำสะอาดไว้ให้พร้อมใช้ยามฉุกเฉิน
3. เก็บใบประวัติการฉีดวัคซีนป้องกันโรค การดูแลสุขภาพ และ อุปกรณ์ต่าง ๆ เช่น อาหาร ชาม ที่นอน สายจูง กรง และของใช้ประจำตัวสัตว์ ให้สะดวกในการเคลื่อนย้าย
4. ให้อาการพยาบาลและกำจัดเห็บ หมัด ไร (ถ้าเป็นไปได้ควรมี การตรวจสุขภาพ สัตว์ด้วย)
5. ฉีดยาป้องกันโรคที่อาจติดต่อถึงคนได้ เช่น วัคซีนป้องกัน โรคพิษสุนัขบ้า เป็นต้น
6. อพยพย้ายสัตว์ ไปยังพื้นที่ปลอดภัย กรณีไม่สามารถเคลื่อนย้าย สัตว์ได้ ยกพื้นที่เลี้ยงสัตว์ให้สูงขึ้น และพ่นทำลายเชื้ออย่างถูกต้อง และหมั่นสังเกตดูอาการของ สัตว์ว่ามีอาการป่วยหรือไม่
7. จุดเบอร์โทรศัพท์ที่ปศุสัตว์ในพื้นที่ กรณีมีปัญหาเกี่ยวกับสัตว์ หรือพบสัตว์ป่วย ให้แยกออกจากสัตว์ตัวอื่น พาไปพบสัตว์แพทย์ หากทำ ไม่ได้ให้แจ้งปศุสัตว์ในพื้นที่



ระยษณนำทวม ปรระษษนควรปลัฏบัตั

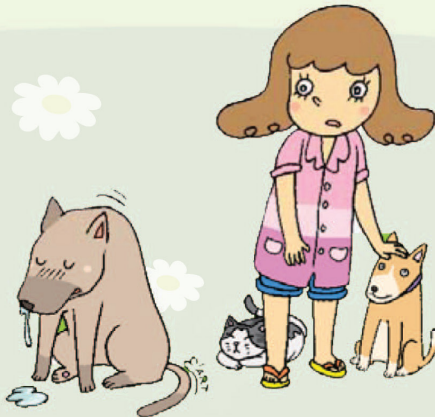
1. เฝ้มควมรรมัดระวังการฤกสัฏวักัดหรือช่วน หากฤกสัฏวักัด ช่วน ต้องลั้งแฝลด้วยสบูและน้ำสะอาด ลัสะยาบตาดััน และรึบไปพบแพทยั กรณัที่แพทยัให้่วคัซัันต้องไปรึบให้ควรบและตรงตามกำหนदनััด
2. ทุกระ้งหลังลั้มผัสมัฏวักัดควรลั้งม้อด้วยสบูและน้ำ
3. กรงหรือเฟงฟักหากมึเห้บหมัด ควรปรึษาสัฏวแพทยั อูปรกรณั ที่ใช้กับสัฏวเลี้ยงควรทำควมสะอาดเป้นปรระจำ หรือถ้าซ้อยามากำจััดเอง ต้องปลัฏบัตัตามค้าเนนะนำของฉลากอย่างรรมัดระวัง
4. ทั้งคนและสัฏว ควรลดการลั้มผัสมัฏวักัดภายนอกบ้าน
5. เศษอาหารและอูจจาระของคคนและของสัฏวเลี้ยง ต้องเก้บทั้ง ให้เป้นที่ออย่าปล้อยให้เป้นแหล่งของแมลงวัน หนู หรือสัฏวอื่่นๆ ซึ่งอาจ นำเช้อโรคเข้ามัสู่คคนและสัฏวเลี้ยงได้
6. หากมึปัญหาเก้ยวกับสัฏว สัฏวป่วย หรือขาดอาหารลัารอง ให้แจ้งเจ้าหน้าที่ปคุสัฏวพ้ันที่มาด้าเนนการ หรือ Call Center กรมปคุสัฏว
7. หากเป้นไปได้ควรแยกพ้ันที่เลี้ยงสัฏวจากพ้ันที่อู่อาศัย หรือ ทำทั้กันแยกให้เป้นลััดส่วน





ระยะหลังน้ำท่วม

- นอกจากปฏิบัติตัวตามข้อ 1-7 ของระยะน้ำท่วมแล้ว ควรปฏิบัติ เพิ่มเติม ดังนี้
8. ภายหลังน้ำท่วมจะมีซากสัตว์ตายกฏในที่ต่าง ๆ ซึ่งจะต้อง จัดการเก็บฝังโดยเร็ว
 9. หากพบสัตว์ที่มีชีวิตอยู่ซึ่งอดอาหารมาเป็นเวลานาน ควรรีบให้ อาหาร และนำกลับคืนให้แก่เจ้าของ



ทำอย่างไรเมื่อพบโค-กระบือ สงสัยโรคพิษสุนัขบ้า

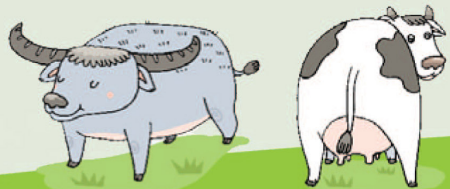
โค-กระบือ ที่มีอาการของโรคพิษสุนัขบ้า อาจมีอาการที่ไม่จำเพาะ บางตัวอาจซึม เบื่ออาหาร เดินเซ น้ำลายไหลยืด กลืนน้ำอาหารไม่ได้ บางตัวอาจมีอาการดุร้าย เช่น ชนคอก ส่งเสียงร้องผิดปกติ และในระยะท้าย จะเป็นอัมพาต และเสียชีวิตในที่สุด ส่วนใหญ่โค-กระบือที่แสดงอาการ ของโรคพิษสุนัขบ้า มักติดมาจากการถูกลุ่กที่มีเชื้อกัด/ข่วนโดยที่เจ้าของ ไม่รู้

เมื่อพบโค-กระบือที่สงสัยเป็นโรคพิษสุนัขบ้า ควรทำ ดังนี้

1. แจ้งเจ้าหน้าที่ท้องถิ่นหรือปศุสัตว์ในพื้นที่
2. กักสัตว์ไว้ในคอก แยกออกจากสัตว์ตัวอื่น และไม่ควรเข้าไป สัมผัสกับสัตว์ตัวนั้น
3. หากสัตว์ตายให้แจ้งเจ้าหน้าที่เพื่อนำส่งตรวจ กรณีไม่สามารถ ส่งตรวจได้ให้นำไปฝัง

การป้องกันโค-กระบือ ไม่ให้เป็นโรคพิษสุนัขบ้าที่ดีที่สุด คือ การเลี้ยงสัตว์ให้เป็นระบบ ไม่ควรให้สุนัขเข้าไปในคอกเลี้ยงสัตว์ แยก สัตว์ส่วนใหญ่คอกสัตว์ขังอยู่ในคอก

**ห้ามนำสัตว์ที่ตาย
โดยไม่ทราบสาเหตุ
มารับประทาน**



บรรณานุกรม

1. อภิรมย์ พวงหัตถ์. (2556) ชุดความรู้โรคพิษสุนัขบ้า (พิมพ์ครั้งที่ 1). กรุงเทพมหานคร : สำนักพิมพ์อักษรกราฟฟิคแอนดี้ดีไซน์.
2. อภิรมย์ พวงหัตถ์. (2559) แนวทางเวชปฏิบัติโรคพิษสุนัขบ้าและคำถามที่พบบ่อย (พิมพ์ครั้งที่ 5). กรุงเทพมหานคร : สำนักพิมพ์อักษรกราฟฟิคแอนดี้ดีไซน์.
3. รัตนา อีระวัฒน์. (2548) คู่มือโรคติดต่อระหว่างสัตว์และคน. กรุงเทพมหานคร : โรงพิมพ์องค์การรับส่งสินค้าและพัสดุภัณฑ์.
4. สำนักระบาดวิทยา กรมควบคุมโรค. (2560) รายงานประจำปี 2560 กรมควบคุมโรค. กรุงเทพมหานคร : ชุมนุมสหกรณ์การเกษตรแห่งประเทศไทยจำกัด.
5. เขมพรรัช บุญโญ. (2559) คู่มือการสร้างพื้นที่ปลอดโรคพิษสุนัขบ้าระดับพื้นที่. กรุงเทพมหานคร : โรงพิมพ์ชุมนุมสหกรณ์การเกษตรแห่งประเทศไทยจำกัด.
6. สำนักงานป้องกันควบคุมและบำบัดโรคสัตว์ กรมปศุสัตว์. พระราชบัญญัติโรคพิษสุนัขบ้า พ.ศ.2535. กรุงเทพมหานคร : สำนักงานกิจการโรงพิมพ์องค์การสงเคราะห์ทหารผ่านศึก.
7. ศูนย์บริหารกฎหมายสาธารณสุข กรมอนามัย. คู่มือพระราชบัญญัติการสาธารณสุข พ.ศ.2535 สาธารณรัฐสำหรับประชาชน. กรุงเทพมหานคร : สำนักงานกิจการโรงพิมพ์องค์การสงเคราะห์ทหารผ่านศึก.

คณะที่ปรึกษา

- | | |
|--|--------------------------------|
| 1. นายแพทย์สุวรรณชัย วัฒนายิ่งเจริญชัย | อธิบดีกรมควบคุมโรค |
| 2. นายแพทย์ธนรักษ์ ผลิพัฒน์ | รองอธิบดีกรมควบคุมโรค |
| 3. สัตวแพทย์หญิงอภิรมย์ พารักษา | อดีตผู้ทรงคุณวุฒิ กรมควบคุมโรค |
| 4. นายแพทย์โสภณ เอี่ยมศิริถาวร | ผู้อำนวยการกองโรคติดต่อทั่วไป |

คณะผู้จัดทำ

- | | |
|--|--|
| 1. นางรัตนา ชีระวัฒน์ | นักวิชาการสาธารณสุขชำนาญการพิเศษ กองโรคติดต่อทั่วไป |
| 2. สัตวแพทย์หญิงวิภากร ศักดิ์ชัยนานนท์ | นายสัตวแพทย์ชำนาญการ กองโรคติดต่อทั่วไป |
| 3. สัตวแพทย์หญิงอรพิรุฬห์ ยुरชัย | นายสัตวแพทย์ชำนาญการ กองโรคติดต่อทั่วไป |
| 4. สัตวแพทย์หญิง ดร. รัตนพร ตั้งวังวิวัฒน์ | นายสัตวแพทย์ปฏิบัติการ กองโรคติดต่อทั่วไป |
| 5. นายเจษฎากร ศรีไพโรสนธิ | กองโรคติดต่อทั่วไป |



ระวัง!
อย่าให้ลูกสุนัขกัดใครล่ะจ๊ะ
และสุนัขกัดต้องรีบล้างแผลใส่ยา
ทันทีมา 10 วัน
หาหมอ ฉีดวัคซีนต่อให้ครบชุด
และตรงตามวันนะจ๊ะ

การป้องกันควบคุมโรค
ให้ประชาชนปลอดภัย
เป็นหน้าที่เรา

กรุณาอย่านำสุนัข
มาปล่อย

อย่าแหง่ อย่าเหยียบ
อย่าแตก อย่าเหยียบ
อย่ายุ่งกับสุนัขแปลกหน้า
และหากถูกกัด
ต้องบอกครูด้วยนะ

ที่บ้านมีสุนัขที่ตัว
ปีมีติดวัคซีนป้องกัน
โรคพิษสุนัขบ้า
ครบทุกตัวหรือยัง ??

สุนัขฉีควัคซีนแล้ว
ก็เลี้ยงไว้ในบ้าน
ไม่ปล่อยพันพ่าน
ในที่สาธารณะ

เลี้ยงหมาอย่าให้สูงมาก
จะกลายเป็นภาระของสังคม
ต้องคุมก้นมีด อย่าเอามม
ไปปล่อยน่ะครับ

เลี้ยงสุนัขไว้ในบ้าน
พาออกนอกบ้าน
ให้ใส่สายจูง นะจ๊ะ

พิชิตโรคพิษสุนัขบ้า เลี้ยงน้องหมาอย่างถูกวิธี

Understand it to defeat it